

# UN MONDE APPELÉ SÃO PAULO





## MESSAGE DU GOUVERNEUR

Il est fréquent de penser que la richesse de l'État de São Paulo ne tient qu'à son économie – la 19ème du monde. Certains croient aussi que la grandeur de cet État n'est que le reflet de son territoire – plus vaste que la majorité des pays européens. Or, pour moi, la richesse et la grandeur de l'État de São Paulo tiennent essentiellement de ses habitants.

Tout au long des siècles, l'éthos pauliste s'est imprégné de l'esprit de travail et de la volonté d'intégration de différentes cultures nationales et étrangères. Les premiers habitants de São Paulo n'y ont pas trouvé les ressources naturelles susceptibles de leur assurer une richesse rapide et sans effort. Depuis lors, la source du développement économique pauliste réside dans la détermination, le talent et la constance à entreprendre de sa population.

L'évolution de l'État de São Paulo est sui generis. Sur une période de temps relativement courte, nous sommes passés d'une ville perdue de l'immense forêt atlantique à une des plus grandes métropoles de l'Amérique latine. Par la suite, nous sommes passés d'un état fédéré rive à l'économie caféière et devenus le plus grand pôle industriel et financier de l'hémisphère sud.

En 1890, São Paulo avait environ 70.000 habitants. Aujourd'hui, nous sommes 11 millions d'habitants dans la capitale et 42 millions sur tout l'État, parmi lesquels environ 150 nationalités sont représentées. Rares sont les régions du monde qui ont attiré autant de millions de personnes aux codes culturels diversifiés et qui leur ont permis de s'intégrer avec autant d'efficacité. Ici, la différence est synonyme de richesse. Bien au-delà d'un programme politique, les relations internationales sont à la racine de la constitution génétique de l'État.

Cette publication relate l'histoire du succès de l'État de São Paulo en huit points – agrobusiness, éducation et innovation, industrie, infrastructure, affaires, environnement, tourisme et culture. Elle comporte aussi un chapitre sur la Coupe du Monde FIFA Brésil 2014, dont le match inaugural aura lieu dans la ville de São Paulo. Je vous en souhaite une bonne lecture.

Geraldo Alckmin

Gouverneur de l'État de São Paulo

**Coordinateur général** | Rodrigo Tavares (Bureau Spécial pour les Affaires Internationales)

**Coordnatrice de marketing** | Mariana Montoro Jens (Sous-secrétariat de la Communication)

**Assistante de marketing** | Viviane Goulart (Sous-secrétariat de la Communication)

**Assesseure de Communication** | Claudia Teixeira et Carolina Blandino (Bureau Spécial pour les Affaires Internationales)

**Projet graphique** | Live Contents et Lua Propaganda

**Traducion** | Consulat Général du Canada à São Paulo

**Révision** | Secrétariats d'État, Fondation SEADE et Bureau Spécial pour les Affaires Internationales)

Septembre 2013 - 1<sup>ère</sup> édition

03

### PANORAMA GÉNÉRAL DE L'ÉTAT



11

### AGROBUSINESS



- Agro-industrie

04

### SÃO PAULO, CHIFFRES CLÉS



13

### ÉDUCATION ET INNOVATION



- Enseignement de pointe
- Qualification technique et professionnelle
- Soutien à la recherche
- Parcs technologiques

05

### INFRASTRUCTURE



- Autoroutes
- Ports
- Voies fluviales
- Aéroports
- Voies ferrées
- Énergie

15

### ENVIRONNEMENT



- Changement climatiques
- Énergies renouvelables
- Protection d'aires naturelles

07

### AFFAIRES



- Investissements étrangers directs
- Partenariats publics-privés (PPP)

17

### TOURISME ET CULTURE



- Dynamisme culturel
- Affaires et événements
- Mer et soleil

09

### INDUSTRIE



- Industrie automobile
- Industrie pharmaceutique
- Industrie aéronautique
- Pétrole et gaz
- Biens de capital

19

### COUPE DU MONDE



- Stade
- Infrastructure
- Centres d'entraînement
- Musée du football



# PANORAMA GÉNÉRAL DE L'ÉTAT DE SÃO PAULO

CENTRE-VILLE DE SÃO PAULO.

L'État de São Paulo est généralement perçu comme le plus grand pôle économique et industriel de l'hémisphère sud et le plus grand centre d'affaires de l'Amérique latine. S'il est la capitale de l'innovation et de la technologie de la région, il n'en reste pas moins un leader mondial en agro-business et en politiques de préservation de l'environnement.

São Paulo donne son nom à un état de la fédération, à une région métropolitaine et à une ville qui est aussi sa capitale. Le premier peuplement implanté sur cet état fédéré a été la ville de São Vicente, en 1532. Plus tard, en 1554, des jésuites y ont fondé la ville de São Paulo sur un territoire habité par des amérindiens de la tribu des Tupis-Guaranis.

Actuellement l'État de São Paulo est la 19<sup>ème</sup> économie du monde et la 2<sup>ème</sup> d'Amérique du sud. En le comparant aux autres régions du monde, il est en 7<sup>ème</sup> place parmi les plus riches. À lui seul, il produit 1/3 de toute la richesse du Brésil.

Avec 42 millions d'habitants, c'est le plus grand employeur et le plus grand marché consommateur du Brésil. L'État possède le plus grand port d'Amérique du Sud (Port de Santos) ainsi qu'un des plus grands aéroports du continent (aéroport international de São Paulo/Guarulhos - Gouverneur André Franco Montoro).

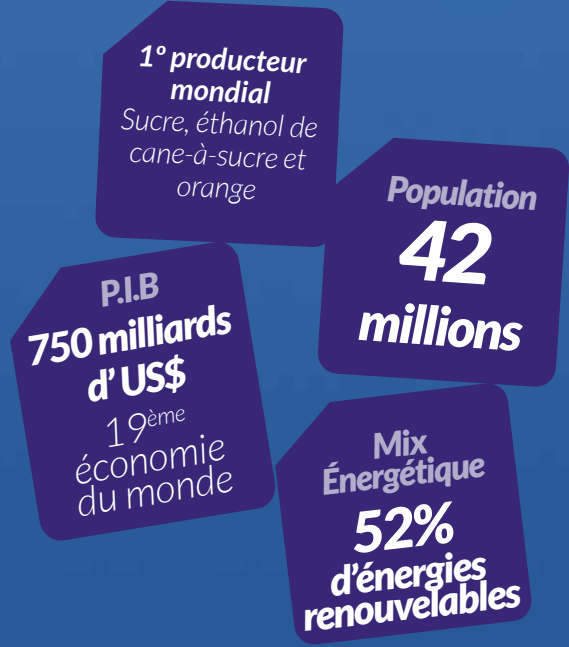
L'économie de l'Etat de São Paulo est la plus diversifiée du Brésil. Ses entreprises travaillent sur un large éventail d'activités, des secteurs les plus traditionnels aux plus modernes et sophistiqués du point de vue technologique.

La capitale de l'Etat est le principal centre financier du pays avec sa Bourse des Valeurs, Marchandises et Marchés futurs - BM&FBOVESPA-, classée parmi les 3 plus grandes bourses de valeurs du monde, en 2<sup>ème</sup> place dans les Amériques et leader dans le continent latino-américain.

Outre le fait d'être le siège des grandes banques et des conglomérats financiers, l'État concentre également les sièges des principaux groupes et entreprises nationales et internationales, ce qui stimule la croissance de services spécialisés dans le soutien à la production et, principalement, dans la gestion d'entreprises, les services juridiques, le marketing, la technologie de l'information, etc. L'État a la plus grande concentration d'entreprises multinationales de tout l'hémisphère sud.

Avec une superficie d'un peu moins que 248.000 km<sup>2</sup> (équivalente à celle du Royaume Uni), l'Etat de São Paulo n'occupe que 3% de la superficie totale du Brésil. Son industrie représente 35% du marché brésilien et ses services 34%. L'agriculture pauliste est responsable de plus de 16% de la production agricole totale brésilienne. Malgré son importance et son dynamisme économique, 18% de son territoire est encore laissé à sa couverture végétale native. São Paulo est également notable pour son dynamisme culturel et pour sa beauté géographique naturelle - avec 622 km de plages et la plus grande forêt humide tropicale native du Brésil (la mata Atlântica).

# SÃO PAULO, CHIFFRES CLÉS



## 0.1 L'État

- Population: 42 millions (2012)
- Superficie: 248.000 km<sup>2</sup>
- P.I.B: 750 milliards d'US\$, soit 33% du P.I.B brésilien total (2012)
- 1<sup>o</sup> place parmi les producteurs mondiaux de sucre, d'éthanol de cane-à-sucre et d'orange
- 3<sup>o</sup> constructeur de véhicules d'Amérique latine, avec 1,5 millions de véhicules construits (2011)
- 3<sup>o</sup> fabricant d'avions du monde
- Mix énergétique : 52% en énergie renouvelable (2011)
- 645 villes.

## 0.2

### La région métropolitaine

- Population: 19,9 millions (2012). 3<sup>ème</sup> plus grande conurbation du monde
- Superficie : 7.947 km<sup>2</sup>
- P.I.B : 421 milliards d'US\$ (2010)
- 39 villes et communes juxtaposées constituant une des plus grandes conurbations du monde

## 0.3

### La ville

- Population: 11,3 millions (2012)
- Superficie: 1.523 km<sup>2</sup>
- P.I.B: 266 milliards d'US\$ (2010)
- 11,7 millions de touristes (2010)
- 90.000 événements annuels
- 150 nationalités
- 255 centres commerciaux et 15.000 restaurants
- 410 hôtels



# INFRASTRUCTURE

**L'infrastructure de l'État de São Paulo** – réseaux de transport, d'énergie, de télécommunications, de ressources hydriques – est privilégiée dans le contexte du Brésil. Sans oublier le plus grand port d'Amérique latine et le meilleur réseau routier du pays.

## 0.1 Les routes

L'État de São Paulo possède le meilleur réseau routier du Brésil. Ce réseau routier a une forme rayonnée qui relie le pôle économique à toutes les régions de l'État. En tout, il s'agit de 200.000 km de routes. Selon l'enquête de la Confédération Nationale des Transports (CNT), il ressort que des 20 plus belles routes du Brésil, 19 se trouvent dans l'État de São Paulo.

Dans ce réseau, la ceinture routière Mario Covas a une place à part. Sa raison d'être est d'assurer l'interliaison des autoroutes qui partent des différentes régions métropolitaines de São Paulo en formant un cercle de 177 km tout autour de la conurbation. Grâce à elle, une bonne partie du trafic de marchandises dont l'origine ou la destination serait le Port de Santos, ou les banlieues de la ville de São Paulo, évite le centre urbain à haute densité populationnelle. Le flux du trafic en est de ce fait allégé et les risques d'accidents et de dégradations environnementales sont moindres. Le « Rodoanel » ou ceinture routière est un symbole pour le pays qui traduit la considération donnée au respect et à la conservation de l'environnement.

## 0.2 Les ports

L'état de São Paulo abrite le plus grand port d'Amérique du Sud, le Port de Santos qui, en 2012, a vu transiter 105 millions de tonnes de marchandises, soit au total 120 milliards d'US\$, ainsi qu' ¼ du flux commercial total brésilien. D'une surface utile totale de 7,8 millions de m<sup>2</sup>, avec 13 km de quais, le port a des terminaux spécialisés dans les céréales, les engrais, le vrac liquide, les véhicules et les containers.

Le port de São Sebastião, également situé dans l'Etat de São Paulo, à 200 km de la capitale, a une situation privilégiée et une configuration naturelle qui font de lui un des trois meilleurs sites portuaires du monde en fonction de la profondeur de son chenal. En 2012, il a vu passer 878.000 tonnes de marchandises sur ses quais dédiés au commerce public.

Les ports de l'État de São Paulo desservent également les États fédérés de l'arrière pays : Minas Gerais, Mato Grosso, Mato Grosso do Sul, Goiás, ainsi que les États de Paraná et de Rio de Janeiro, outre les pays du Mercosud.

**Aéroport international de São Paulo-Guarulhos**  
33 millions de passagers (2012)

**Port de Santos**  
Le plus grand port d'Amérique du Sud

**Système routier**  
200.000 km de routes

## 0.3 Réseaux fluviaux

Le réseau fluvial Tietê-Paraná est une voie de communication décisive entre l'arrière pays pauliste et les autres États brésiliens et les nations voisines telles que l'Argentine, le Paraguay, l'Uruguay et la Bolivie.

Le tronçon pauliste du réseau est de 800 km (soit au total de 2400 km de voies navigables) bien connecté aux réseaux routiers et ferroviaires existants sur l'Etat de São Paulo; ce qui augmente considérablement les facilités de transports et d'écoulement des marchandises.

Le tronçon pauliste comprend 10 réservoirs, 10 barrages, 10 écluses, 23 ponts, 19 chantiers navals et 30 terminaux intégrés de marchandises.

## 0.4 Aéroports

C'est dans l'État de São Paulo que se trouvent les deux aéroports les plus importants du Brésil : Congonhas, dans la capitale, et l'Aéroport International, sur la commune de Guarulhos. En 2012, environ 50 millions de passagers y ont transité.

L'aéroport international de São Paulo-Guarulhos, est un des plus actifs d'Amérique latine. À l'instar de l'aéroport International de Viracopos, situé sur la commune de Campinas, à 95 km de la capitale, il a également une activité de marchandise notable. En 2011, ces deux terminaux se sont chargés de 52% du trafic de marchandises total des aéroports brésiliens.

Outre ces trois principaux aéroports cités ci-dessus, l'État de São Paulo possède 31 autres aéroports régionaux bien répartis dans les principales villes de l'État de São Paulo.

## 0.5 Voies ferrées

Le réseau ferré de São Paulo joue un rôle fondamental dans le transport interrégional brésilien. Le réseau connecte les régions productrices des États de São Paulo, Minas Gerais, Bahia, Sergipe, Goiás, Mato Grosso et Mato Grosso do Sul à la voie fluviale Tietê-Paraná et aux ports de Santos, de Rio de Janeiro, d'Itaguaí et de Guaíba. Un de ses tronçons relie le port de Santos au Paraguay et à la Bolivie, dans l'objectif, dans un futur proche, de servir de voie de liaison entre l'Atlantique et le Pacifique.

Une partie importante de ce réseau se charge de relier les villes de São Paulo et de Rio de Janeiro en traversant la région la plus industrialisée du pays. Par cet axe, en 2011, ont été transportées environ 130 millions de marchandises, essentiellement de produits sidérurgiques, du sable, du ciment, du minerai et du fret ordinaire.

## 0.6 Energie

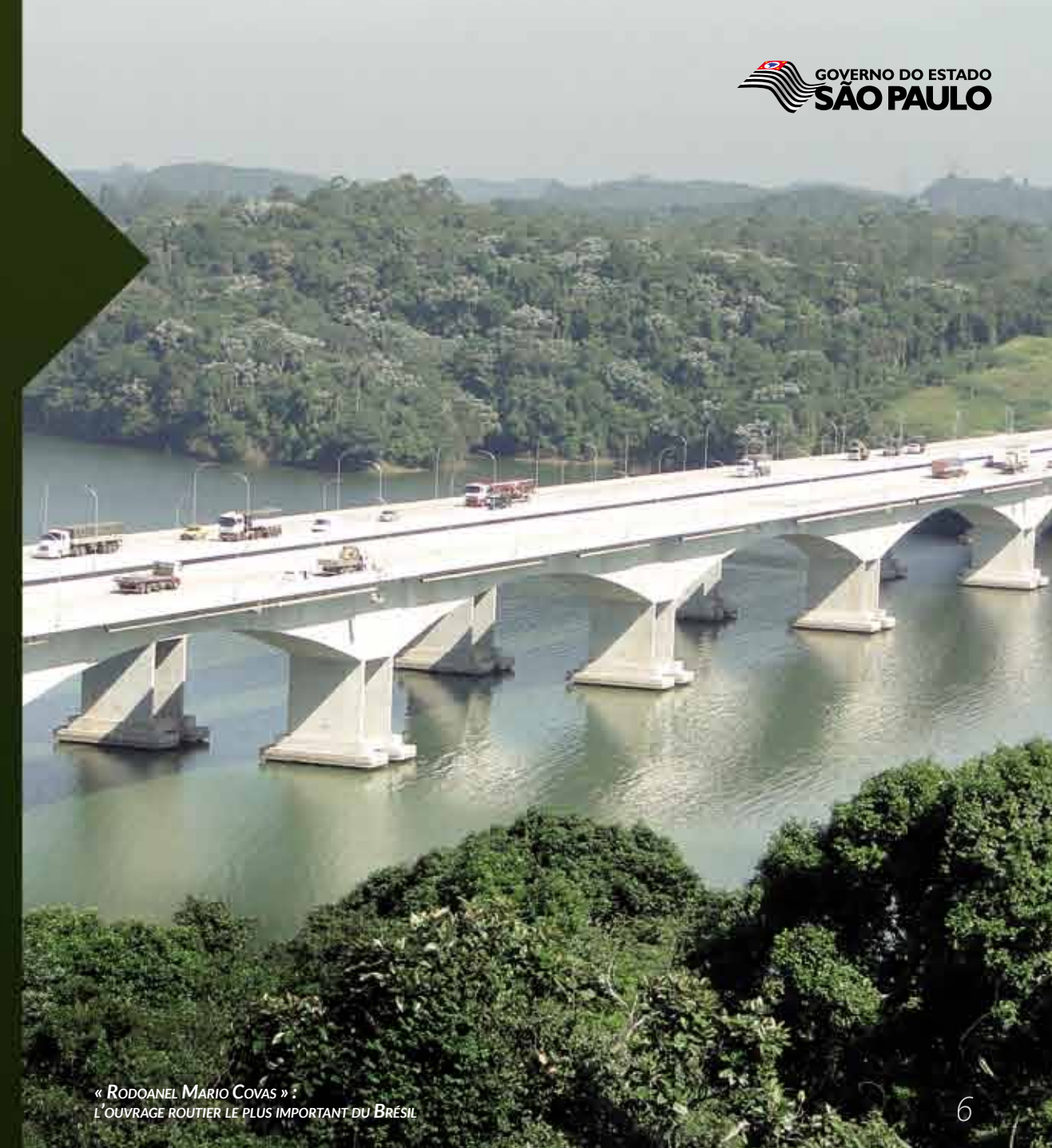
L'État de São Paulo est alimenté par un mix énergétique déjà consolidé et dont les sources renouvelables occupent une part importante, et dans lequel les produits de la canne-à-sucre se chargent de 29% de l'énergie interne consommée dans l'état, et dans lequel l'électricité se charge de 19%. Le pétrole et ses dérivés représentent 35%.

L'État de São Paulo détient 16% de la capacité de production d'énergie hydroélectrique du Brésil; 55% de l'électricité produite par la biomasse de la canne-à-sucre, et 51% de l'éthanol. Cette diversité fait de São Paulo une puissance en capacité de production d'énergie propre.

La qualité de l'électricité fournie et l'utilisation rationnelle de l'énergie sont des facteurs que la politique énergétique de l'Etat de São Paulo considère fondamentaux. Ces actions contribuent à ce que la société pauliste profite des meilleurs indicateurs de qualité du pays en termes de fourniture d'énergie. Des investissements expressifs ont été réalisés en vue de la conservation de l'énergie et de l'introduction de systèmes efficients.

Outre le fait de disposer d'un grand nombre de centrales hydro-électriques et d'une énorme capacité de production d'éthanol de canne-à-sucre, São Paulo peut, en outre, compter sur la réserve d'hydrocarbure de la Baía de Santos - plateforme littorale qui s'étend sur tout le littoral pauliste et qui est le champ d'exploitation pétrolière le plus prometteur de la côte brésilienne. Cinquante quatre nouveaux puits ont été forés en 2012 sur la Baía de Santos dont 23 sont dans l'État de São Paulo. Les réserves totales (connues et probables) de pétrole correspondent à 25 milliards de barils.

São Paulo produit également de l'énergie en récupérant le méthane des décharges sanitaires. En moyenne 26.340 tonnes /jour de résidus solides urbains sont collectés des résidences paulistes (éléments cueillis en 2010). L'État de São Paulo dispose actuellement d'une capacité installée de 43 MW de biogaz issu des décharges sanitaires et son objectif est d'atteindre une production d'énergie équivalente à 72 MWm (méga watt moyen) en 2015 et de produire 86 MWm en 2020. Les prévisions indiquent que São Paulo produira 391 MWm d'énergie issue des résidus solides et 157 MWm de biogaz issus des décharges en 2035. La somme est de 548 MW d'énergie, soit l'énergie suffisante pour desservir une métropole de 1,5 millions d'habitants.



« RODOANEL MARIO COVAS »  
L'OUVRAGE ROUTIER LE PLUS IMPORTANT DU BRÉSIL



# LES AFFAIRES

L'État de São Paulo est le principal centre d'affaires de l'Amérique latine. La capitale de l'État est la ville qui compte de plus grand nombre de bureaux de grandes sociétés multinationales de l'hémisphère sud. En 2012, le volume total négocié à la Bourse des Valeurs, des Marchandises et des Futurs (BM&F BOVESPA), qui compte parmi les plus grandes bourses du monde, a totalisé 890 milliards d'US\$.

4<sup>ème</sup> place parmi les métropoles du monde qui reçoivent le plus grand volume d'investissements

50 milliards de Réais brésiliens en Partenariats Public-Privé (PPP)

23,19	40,43	18,98	20,75	28,32	39,15	30,81
30,72	4,53	30,00	10,39	27,13	36,04	0,93
0,65	35,45	23,92	30,53	19,87	4,08	16,20
26,59	32,66	20,85	1,05	34,28	13,08	27,29
32,67	17,52	15,93	31,44	9,85	21,37	25,67
4,05	36,54	35,35	23,48	28,54	25,21	33,83
11,33	35,62	3,18	30,46	6,93	28,38	20,22
23,16	14,66	13,97	15,52	19,62	31,30	15,80
	9,58	25,96	22,44	33,67	29,81	8,83
		2,70	33,67	4,38	37,60	21,15

LA BOURSE DES VALEURS DE SÃO PAULO : DEUXIÈME PLACE BOURSÈRE DES AMÉRIQUES

## 0.1 Investissement étranger direct

Les entreprises qui s'installent dans l'État de São Paulo se retrouvent au sein du plus grand marché consommateur d'Amérique latine, doté d'une main d'œuvre abondante et qualifiée, d'une infrastructure de niveau international, d'une chaîne de fournisseurs diversifiée et d'une législation environnementale avancée. L'ensemble de ces atouts, alliés à une réceptivité pluriculturelle, constituent un avantage compétitif en faveur de l'État. São Paulo est la ville qui concentre le plus grand nombre de bureaux de grandes compagnies multinationales du monde, après New-York.

Le Brésil a reçu, au cours des 10 dernières années, environ 365 milliards d'US\$ en investissements étrangers dans le secteur productif de l'économie, dont 65 milliards d'US\$ en 2012. Les segments les plus attractifs se trouvent dans les domaines de l'infrastructure d'assainissement et dans les transports; dans les usines de constructions automobiles, aéronautiques et de divers matériels roulant; dans les télécommunications, y compris la production et la distribution d'électricité; dans le courtage financier; dans la production de sucre et d'alcool et dans l'immobilier.

La capitale pauliste détient la 4<sup>ème</sup> place dans le classement de la KPMG Consulting concernant les métropoles mondiales ayant reçu le plus grand volume d'investissements étrangers en 2011 - juste derrière Londres, Shanghai et Hong-Kong. Selon l'Economist Intelligence Unit, São Paulo est l'État du Brésil le mieux préparé à recevoir le flux intense d'investissements étrangers prévus au cours des prochaines années, vu la prochaine Coupe du Monde FIFA Brésil 2014 et des Jeux Olympiques de 2016.

Le marché consommateur pauliste - qui ne cesse d'intégrer les segments de populations ayant eu une élévation significative de leur revenu au cours des dernières années - fait l'objet de nombreuses opportunités d'affaires destinées à répondre à ces nouveaux consommateurs. Il s'agit des secteurs

du bâtiment et des activités immobilières, des services à la personne et des plus divers secteurs de l'industrie qui ont lancé de nouveaux produits sur ce marché spécifique.

Pour répondre à cet appel aux investissements étrangers, l'Agence Paulista de Promotion des Investissements et de la Compétitivité (Investe SP) a été créée en 2008. L'Agence est la porte d'entrée des sociétés désireuses de s'installer dans l'État; mais elle stimule également l'expansion des entreprises qui se trouvent déjà présentes sur São Paulo.

Dotée d'une équipe spécialisée, l'Investe SP fournit gratuitement les informations stratégiques nécessaires aux investisseurs cherchant les meilleurs emplacements pour leurs affaires et elle facilite le contact des sociétés avec les services publics et privés. Parmi ses attributions, l'Agence est chargée de proposer des politiques qui contribuent à attirer de nouveaux investissements nationaux et internationaux vers l'État de São Paulo dans le but de stimuler la compétitivité de l'économie pauliste, la réduction des inégalités régionales, la création d'emplois et de revenus pour la population ainsi que l'innovation technologique.

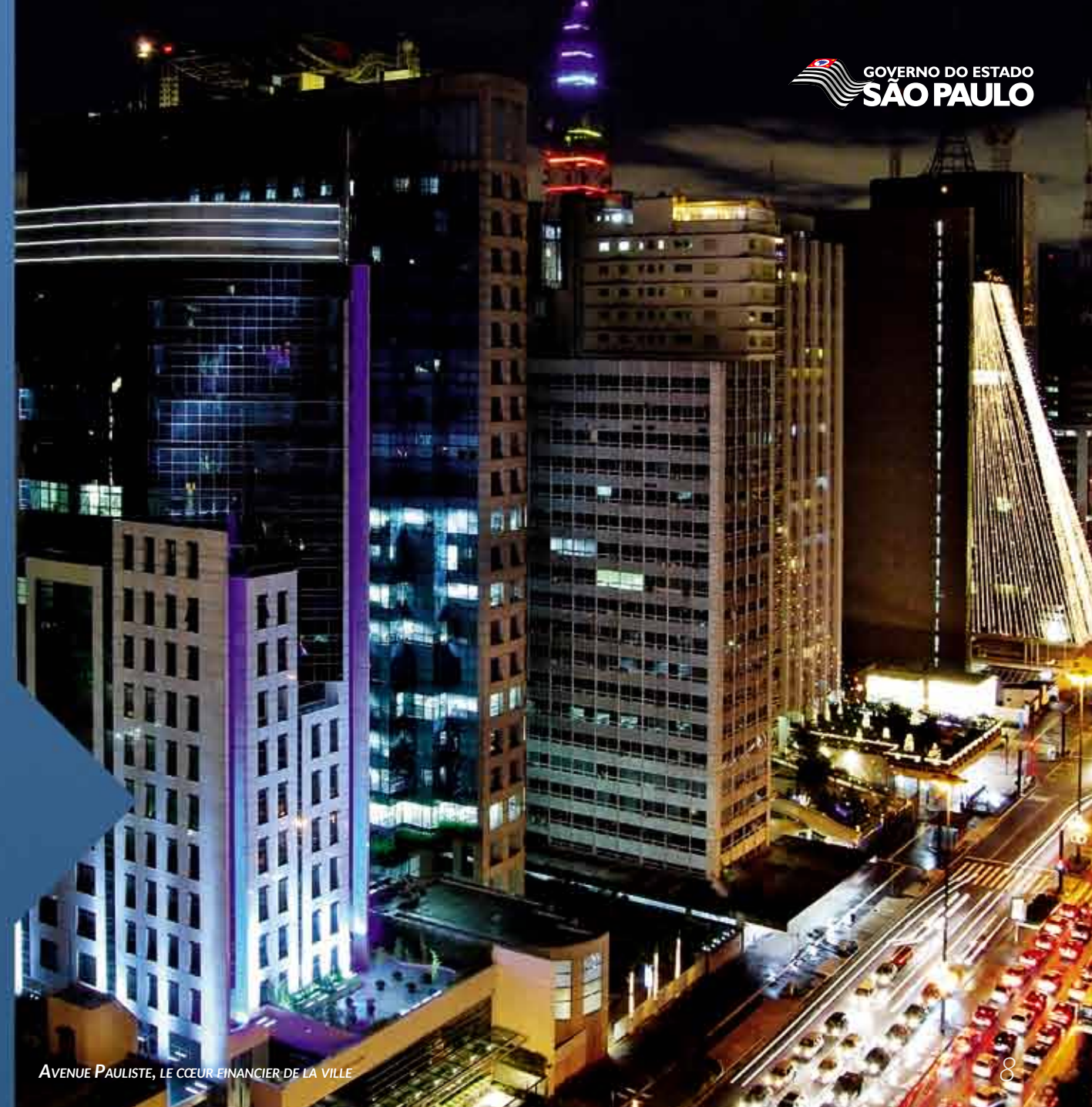
L'autre versant non moins important de la tâche de l'Investe SP est d'apporter son aide aux municipalités paulistes face aux investisseurs et de mettre en place une ambiance d'affaires, outre le fait de promouvoir les échanges entre les organismes de même catégorie et les agents financiers.

## 0.2 Partenariats Public-Privés (PPP)

Le programme de Partenariats Public-Privés (PPP) de l'État de São Paulo a été institué en 2004. Parmi les secteurs ayant un potentiel de projets PPP, il convient de remarquer : les transports, l'assainissement, l'habitation populaire, l'énergie, l'éducation, les prisons et l'électronique de gestion gouvernementale.

Dans la modalité PPP, les sociétés exécutent et exploitent des projets en étant rémunérées uniquement par l'Etat ou dans le cadre d'un système de coparticipation tarifaire de l'utilisateur, sur un terme minimum de 5 ans et maximum de 35 ans. Pour le Gouvernement pauliste, le succès des concessions routières et de la distribution de gaz naturel a mis en place un environnement porteur pour implanter des PPP dans l'État.

C'est en 2011 qu'a été instituée la Manifestation de l'Intérêt de l'Initiative Privée (MIP). Il s'agit d'une nouvelle modalité de partenariat qui permet à l'investisseur privé de présenter au Gouvernement des projets et des études techniques concernant des travaux et des services publics de son intérêt susceptibles d'être insérés dans le programme des PPP. L'objectif est d'encourager la participation du secteur privé national ou international. Pour les prochaines années, l'État de São Paulo prévoit un total de 50 milliards de réais concernant des projets publics.





# L'INDUSTRIE

L'État de São Paulo est le principal pôle économique et industriel d'Amérique latine. Le parc pauliste, reconnu pour sa spécialisation en manufactures de plus haute valeur ajoutée et de contenu technologique élevé, comprend 128 mille industries; ce qui correspond à 26% du parc industriel brésilien total.

## 0.1 L'industrie automobile

L'industrie automobile est une des principales activités économiques du Brésil. En 2012, le pays s'est classé 7<sup>e</sup> producteur mondial de véhicules automobiles, avec une production de 3,3 millions d'unités. São Paulo est le berceau de l'industrie automobile nationale.

Dans l'État de São Paulo, de nombreuses marques se sont implantées dont : Ford, General Motors, Honda, Hyundai, Mercedes-Benz, Scania, Toyota, Chery et Volkswagen. En 2012, São Paulo détenait déjà 42% de toute la production brésilienne. Outre le fait d'être le leader de la production nationale, São Paulo est le 5<sup>e</sup> constructeur de véhicules automobiles des Amériques (derrière les USA, le Brésil, le Mexique et le Canada).

Le marché interne brésilien est le 4<sup>e</sup> du monde et la consommation en véhicules de São Paulo absorbe presque 50% des véhicules vendus dans le pays.

Pour encourager le secteur automobile, le Gouvernement de São Paulo a créé, en 2008, le programme Pro-Véhicules qui permet d'utiliser les crédits d'impôt ICMS pour investir en modernisation et élargissement d'unités de production industrielles, en construction de nouvelles usines et en développement de nouveaux produits. Le programme permet également de concéder (moyennant un régime spécial) la suspension ou de différer l'impôt dû lors de l'importation ou de l'achat interne de machines et d'appareils entrant dans l'actif immobilisé; ceci de manière à exempter les investissements en biens de capital.

## 0.2 L'industrie pharmaceutique

L'État de São Paulo se différencie du reste du Brésil par le fait de concentrer la plus grande part de l'industrie pharmaceutique (42%), principalement dans les régions métropolitaines de São Paulo et de Campinas. Il s'agit d'un segment qui requiert un taux d'innovation supérieurs à ceux de l'industrie comme un tout.

Le Gouvernement pauliste, par le biais de la Fondation du Remède Populaire (FURP), a une position stratégique dans les politiques de santé nationales : il est le plus grand fabricant public de médicaments au Brésil et un des plus grands d'Amérique latine. Fondée en 1974, la FURP produit plus de 70 sortes de médicaments. En 2012, il a été produit en moyenne 1,7 milliard de remèdes qui ont desservi environ 3.000 villes du Brésil.

## 0.3 L'industrie aéronautique

La particularité de l'industrie aéronautique brésilienne est qu'elle est presque essentiellement pauliste avec Embraer qui est un réel atout pour l'État de São Paulo. Fondée en 1969, Embraer est une des plus grandes entreprises aérospatiales du monde, qui travaille dans les diverses phases de la construction : le projet, les études de développement, la fabrication, la vente et le service après-vente d'avions. Présente sur 95 pays et sur 5 continents, l'entreprise travaille sur le segment de l'aviation commerciale, d'affaires, dans la Défense et la Sécurité. Il s'agit du plus grand constructeur mondial d'avions commerciaux de taille moyenne (120 places maximum).

De ce fait, l'État de São Paulo détient 96% de l'industrie aéronautique brésilienne. Cette même industrie a représenté 8% des exportations de l'État de São Paulo en 2012. Environ 32% de ces exportations ont été destinées à son principal marché : l'Union Européenne.

## 0.4 Pétrole et gaz

São Paulo est leader du Brésil dans le secteur de l'énergie. Les récentes découvertes du pré-sel dans le plateau continental « Baía de Santos » et les investissements prévus dans la région laissent augurer l'importance économique de ce secteur. Le « pré-sel » se réfère aux réserves accumulées à environ 7000 mètres de profondeur dans une couche géologique antérieure au dépôt de sel (« pré-sel ») et qui se caractérisent par de grandes réserves de pétrole de bonne qualité. On estime que les réserves du « pré-sel » peuvent être 5 fois plus conséquentes que les réserves nationales connues. Actuellement, les 5 raffineries de l'Etat se chargent de 44% de la capacité totale du pays et contribuent significativement

à produire des dérivés : l'essence, le GLP, le diesel, kérosène, etc. Cette performance est intimement liée au marché régional de combustible dérivé du pétrole dans lequel São Paulo occupe une place de choix, soit 27% du marché national. L'État est un consommateur privilégié en ce qui concerne le gaz naturel, avec 26% du total national en 2011.

Dans un tel contexte, doté d'un ensemble d'institutions d'enseignement et de recherche et par le fait d'abriter environ la moitié du parc national des fabricants de machines et des prestataires de services du secteur pétrolier, São Paulo ne peut que renforcer son rôle de référence technologique dans le secteur du pétrole et du gaz au cours des prochaines années.

En 2010, le Gouvernement de l'État a lancé le Programme Pauliste de Pétrole et de Gaz naturel qui cherche à viabiliser les investissements dans des travaux d'infrastructure et d'assainissement sur les zones d'influence du pré-sel, outre le fait de promouvoir la R&D et l'innovation technologique.

## 0.5 Les biens de capital

Le secteur des biens de capital est responsable de la production d'ensembles de machines et d'appareils utilisés dans la production d'autres biens. Il travaille en relation directe avec la production des autres secteurs, outre le fait de jouer un rôle important dans la diffusion et la création de nouvelles technologies. Ce secteur est constitué des plus diverses activités industrielles parmi lesquelles on remarque la production de machines et d'équipements destinés à l'informatique et aux communications.

L'État détient 57% de la production totale brésilienne de machines et équipements et 53% des emplois (soit environ 200.000 personnes). Dans le segment des appareils informatiques, l'Etat est responsable de 43% des postes de travail et de 34% de la valeur de la transformation industrielle du secteur dans le pays. La technologie intensive et le taux d'innovation (54%) de ce secteur sont bien supérieurs à la moyenne de l'industrie de transformation nationale (38%).

Véhicules  
42% de la  
production  
nationale

Avions  
96% de la  
production  
nationale





# L'AGROBUSINESS

L'État de São Paulo est le plus grand producteur mondial de cane-à sure et d'orange et le plus grand producteur brésilien d'arachide, de caoutchouc naturel, de fleurs, de crudités et légumes et d'œufs.



COUPE DE LA CANE À SUCRE À PIRACICABA

## 0.1 Agro-industrie

São Paulo possède le système agro-industriel le plus grand et le plus développé du pays. C'est également un des systèmes les plus développés sur le plan mondial. L'état est le plus grand producteur mondial de cane à sucre et d'oranges. Environ 60% de la production mondiale de jus d'orange est issue de l'État de São Paulo. São Paulo est également le plus grand producteur brésilien d'arachide, de caoutchouc naturel, de fleurs, de crudités, de légumes et d'œufs. La surface occupée par les propriétés rurales paulistes totalise 21 millions d'hectares (soit la surface totale de la Roumanie ou celle du Ghana).

Le Brésil est le pays le plus avancé technologiquement dans la production et l'utilisation de cane à sucre comme biocarburant. La saison 2011/2012 a donné 559 millions de tonnes de cane à sucre qui ont produit 23 milliards de litres d'éthanol. São Paulo, principal fabricant mondial d'éthanol de cane à sucre, est responsable de 54% de la production nationale. Les exportations paulistes ont totalisé 59 milliards d'US\$ en 2012, ce qui représente 49% des exportations des produits de l'agro-business brésilien.

L'agro-industrie pauliste est connue pour observer rigoureusement les règlements et les normes sanitaires, environnementales et le Droit du travail qui sont des exigences fondamentales pour insérer et commercialiser ses produits sur les marchés consommateurs nationaux et internationaux.

Exportations  
**59 milliards  
d'US\$**  
(2012)

Sucre et  
éthanol  
**54%**  
de la production  
brésilienne

La Bourse des Valeurs, Marchandises & Futurs (BM&F BOVWESPA), dont le siège est à São Paulo, est une des bourses les plus actives dans les commodités de l'agriculture et de l'élevage. Des foires d'agriculture ont lieu dans tout l'État de São Paulo. La Foire Internationale de Technologie Agricole En Action (Agrishow), qui se tient tous les ans à Ribeirão Preto (ville située à 313 km de la capitale), est une des plus grandes foires du monde en termes d'affaires et d'innovation technologique d'outillages agricoles.

L'essor de l'agro-business pauliste tient, en grande partie, à l'intégration des progrès résultants de l'intense travail technique et scientifique d'un ensemble d'institutions de recherche et de développement technologiques qui ont commencé à se structurer dès la fin du XIXe siècle, sous la gestion directe du Gouvernement de l'État de São Paulo. L'État de São Paulo abrite la plus ancienne et consistante structure de R&D sectorielle d'Amérique latine, dont les institutions continuent à fournir des innovations technologiques qui font progresser la productivité agroindustrielle de l'agriculture et de l'élevage.



CUEILLETTE DES ORANGES À SOROCABA. LA PRODUCTION D'ORANGES DE L'ÉTAT DE SÃO PAULO EST EXPORTÉE DANS LE MONDE ENTIER.



# EDUCATION ET INNOVATION

L'Etat de São Paulo est un des plus grands centres d'innovation, de science et de technologie de l'hémisphère sud. L'Etat produit la moitié de la science élaborée au Brésil. Les scientifiques de São Paulo publient plus d'articles et les universités paulistes diplôment plus de docteurs que n'importe quel autre pays d'Amérique latine.

## 0.1 Enseignement de pointe

L'Etat de São Paulo abrite un grand nombre d'institutions d'enseignement supérieur dont la reconnaissance et le rayonnement sont internationaux. Il est responsable de 25% du total de l'éducation supérieure brésilienne et regroupe un vaste réseau d'enseignement privé, ainsi que 3 des universités les plus importantes du pays - l'Université de São Paulo (USP); l'Universités d'Etat de Campinas (UNICAMP) et l'Université d'Etat Julio Mesquita Filho (UNESP). Outre cela, l'Etat abrite des universités fédérales et d'autres institutions d'enseignement supérieur de grande envergure.

C'est le cas de l'Université Fédérale de São Paulo (UNIFESP); de l'Université Fédérale de São Carlos (UFSCAR); de l'Institut Technologique d'Aéronautiques (ITA) et de l'Université Fédérale de l'ABC (UFABC). A côté des institutions publique d'enseignement supérieur, sur l'Etat de São Paulo se sont également installées de nombreuses universités privées parmi lesquelles la Fondation Giulio Vargas (FGV); les Universités Catholiques de São Paulo et de Campinas (PUC-SP et PUC Campinas) et l'Université Presbytérienne Mackenzie, dont la qualité de l'enseignement est reconnue.

En 2013, il est prévu de mettre en place et en fonctionnement l'Université Virtuelle de l'Etat de São Paulo (UNIVESP) qui prévoit d'utiliser les technologies de l'information et de la communication pour faciliter l'accès à l'enseignement supérieur public de qualité.

Parmi ce large éventail d'institutions supérieures, l'USP mérite une place à part. Elle a été reconnue, en 2012-2013, comme la meilleure université d'Amérique latine suite aux rapports révélés par Times Higher Education World Ranking et Webometrics Ranking Web of World Universities.

## 0.2 Qualification technique et professionnelle

L'Etat de São Paulo possède le plus grand réseau d'enseignement technique professionnel du Brésil, un des meilleurs de l'Amérique latine. En 2012, le Centre Paula Souza - Agence du gouvernement chargée d'administrer ce domaine - a enregistré 281.000 élèves inscrits dans l'enseignement secondaire, dans l'enseignement technique et en premier cycle de l'enseignement supérieur technologique.

On y dénombre 210 écoles techniques supérieures (ETEC) qui proposent des programmes de cours de niveau secondaire technique pour les secteurs de l'industrie, de l'agriculture et de l'élevage et des services. L'Etat compte encore sur 56 Facultés de Technologie (FATEC) qui proposent environ 65 cours supérieurs de premier cycle universitaire. Ces cours couvrent plusieurs domaines de la connaissance, dont le bâtiment, la mécanique, l'informatique, la technologie de l'information et le tourisme. Outre les cours de premier cycle, les FATEC offrent des cours de deuxième cycle universitaire - avec ou sans CAPES; des cours d'actualisation technologique et d'extension. Ces institutions complètent et font naître des vocations productives dans diverses régions de l'Etat en qualifiant les ressources humaines et en attirant de nouveaux investissements.

## 0.3 Appui fourni à la recherche

Détenteur d'une des meilleures structures de R&D d'Amérique latine, l'Etat de São Paulo a attiré de nombreuses entreprises pour lesquelles l'innovation est un différentiel décisif sur le marché mondial. Entre les facteurs qui justifient cette attraction, il convient de relever la présence d'un important réseau d'institutions d'enseignement supérieur reconnues qui préparent aux domaines scientifiques les plus variés. A lui seul, le Gouvernement pauliste a la charge de 19 institutions de recherche qui opèrent dans plusieurs sphères du savoir, dont notamment l'agriculture, la santé, la technologie industrielle, etc.

De 2011 à 2012, les chercheurs qui travaillent sur l'Etat de São Paulo ont publié 37.816 articles scientifiques dans des revues de renom inscrites au Web of Science; cette quantité de publication est supérieure à celles des pays d'Amérique latine réunis, hormis le Brésil. L'Etat de São Paulo montre un nombre de 1274 chercheurs par millions d'habitants, alors que ce même nombre est de 692 pour l'ensemble du Brésil. Le nombre total de chercheurs paulistes se révèle être supérieur à celui des plus grands pays d'Asie, d'Europe de l'Amérique latine.

Outre cela, en 2011, des 374 brevets déposés au Brésil auprès de l'INPI - Institut National de la Propriété Industrielle -, 193 sont issus de l'Etat de São Paulo et représentent 52% de ce total.

La complexité et l'importance de l'ordonnement scientifique et technologique mis en place sur l'Etat de São Paulo est révélées par le niveau élevé des investissements en R&D. En 2010, l'investissement pauliste en R&D a atteint 1,64% du PIB de l'Etat, contre 1,13% du PIB du pays comme un tout. Du point de vue international, le pourcentage global des investissements appliqués sur São Paulo est supérieur à ceux de l'Espagne, de l'Italie et de la Russie et très proche des indicateurs d'investissements de la Chine et du Canada. L'objectif de São Paulo est d'amener ces montants à 2,3% de son PIB avant 2020, en se rapprochant des sommes que les pays de l'OCDE (Organisation pour la Coopération et le Développement Economique) y consacrent.

Une grande partie des ressources que l'Etat investit en R&D provient de la Fondation d'Appui à la Recherche et au Développement de l'Etat de São Paulo (FAPESP), dont le rôle est de promouvoir la recherche, l'échange et le rayonnement de la science et de la technologie produite à São Paulo. La FAPESP est une institution modèle dans son rayon d'action.

## 0.4 Les parcs technologiques

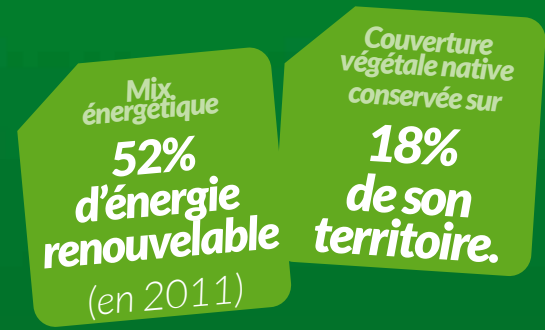
Le système pauliste de parcs technologiques (SPTec), créé et placé sous l'égide du Secrétariat du Développement Economique, de la Science et de la Technologie, a pour rôle de promouvoir et de stimuler le développement économique et technologique dans diverses régions, en attirant les investissements et en implantant de nouvelles entreprises consommatrices de connaissances. Le SPTec est le programme brésilien par excellence qui soutient l'implantation des parcs technologiques.

Parmi les principaux parcs existants dans l'Etat de São Paulo, il convient de remarquer : le Parc Technologique de São José dos Campos, un des plus avancés du Brésil; le Parc Technologique de Sorocaba, implanté dans une des villes les plus peuplées de l'arrière pays de l'Etat et le Parc Technologique de Piracicaba, situé dans une des principales régions productrices de canne à sucre. Ces parcs sont dédiés à des domaines tels que l'aéronautique, l'automobile, la technologie de l'information, la biotechnologie, l'énergie, la technologie de l'agriculture et de l'élevage, etc. Il est prévu de créer 30 nouveaux parcs technologiques au cours des prochaines années.



# L'ENVIRONNEMENT

**L'Etat de São Paulo est une des principales références dans le domaine de l'environnement en Amérique latine.** Leader en termes de programmes de modulation des changements climatiques, de production d'énergies renouvelables et de préservation d'aires naturelles, l'Etat suggère également des attitudes et formule des propositions avancées dans les principaux Forums mondiaux sur l'environnement, sur les énergies renouvelables et sur l'économie-verte.



PLANTE ÉPIPHYTE DU PARC SERRA DO MAR. L'ÉTAT DE SÃO PAULO EST SITUÉ DANS UNE ZONE DE TRANSITION ENTRE DEUX BIOMES PORTEURS D'UNE ÉNORME RICHESSE D'ÉCOSYSTÈMES : LA MATA ATLÂNTICA (FORÊT HUMIDE TROPICALE ATLANTIQUE) ET LE CERRADO (SORTE DE SAVANE).

## 0.1 Changements climatiques

Depuis 1995, São Paulo met en place des programmes tournés vers les questions environnementales et les problèmes mondiaux. C'est en novembre 2009 qu'a été approuvée la Politique de l'Etat concernant les Changements Climatiques qui impose une réduction mondiale de 20% des émissions d'oxyde de carbone (CO2) avant 2020, et dont l'année 2005 est l'année de référence de base. Il s'agit d'un des objectifs les plus ambitieux du monde proposé par un état fédéré. Par ce biais, on entend stimuler le développement et l'utilisation de technologies plus propres et réduire l'émission de carbone dans l'économie pauliste.

Le texte de la politique mise en place par l'Etat prévoit d'autres mécanismes pour atténuer les changements climatiques, en réduisant par ailleurs l'émission d'autres gaz à effet de serre et la réflexion des rayons solaires. La loi établit également la création du Conseil des Changements Climatiques au niveau de l'Etat de São Paulo qui suivra et se chargera de la mise en œuvre et de l'inspection de cette politique.

## 0.2 Energies renouvelables

L'Etat est une référence mondiale en matière d'énergies renouvelables. La part de ces sources d'énergie dans le mix énergétique de São Paulo était de 52% en 2011, plus particulièrement grâce aux produits de la canne à sucre et à l'électricité hydraulique. L'Etat est le plus grand producteur d'éthanol de canne à sucre du monde. Le but du Gouvernement est d'augmenter - jusqu'en 2020 et sur la base de l'année 2010 - la part des énergies renouvelables dans l'offre interne d'énergie sur l'Etat et de la porter à 69%. Cet objectif s'étend aux énergies hydrauliques, solaires, éoliennes et à celles issues des résidus, de la biomasse, du biogaz, du biodiesel et de l'éthanol.

La quasi totalité de la flotte des véhicules de la ville de São Paulo - sept millions - est capable de rouler à l'éthanol. La recherche pauliste sur l'éthanol de deuxième génération est une des plus avancées du monde. Réduits auparavant à quelques expériences isolées de sociétés et de groupes de recherches, la recherche de nouvelles techniques pour produire l'éthanol a mobilisé un nombre croissant de chercheurs, stimulés par des politiques de recherche visant l'élévation de la productivité de l'éthanol de la canne à sucre brésilienne.

En ce qui concerne l'électricité, São Paulo est le plus grand marché consommateur du pays et représente environ 30% de la demande brésilienne totale. Le territoire pauliste concentre 72 centrales hydro-électriques de taille moyenne ou grande, ainsi que 57 petites centrales hydrauliques et encore 377 petites centrales thermoélectriques (dont 190 travaillent sur la biomasse du roseau de canne à sucre, avec une capacité totale installée supérieure à 21.000 MW (mégawatts)).

## 0.3 Protection des aires naturelles

L'autre grande préoccupation de São Paulo concerne les aires naturelles. Pour ce faire, l'Etat a placé 30 parcs sous son autorité ainsi que 16 stations écologiques, 18 stations expérimentales, 15 forêts préservées, 2 pépinières et 2 plantations forestières. C'est pour cette raison que l'Etat de São Paulo détient le plus vaste et le plus dense ensemble de forêt Mata Atlântica conservée (forêt tropicale humide native) de tout le pays, constitué de centaines de milliers d'hectares répartis sur de nombreux parcs régionaux.

Parmi eux, il convient de remarquer le Parc régional de la Serra do Mar, qui s'étend sur plus de 300.000 hectares. Ses escarpements, ses forêts et ses cascades longeant le littoral et couvrant les îles, offrent non seulement un beau panorama, mais également abritent plusieurs espèces de flore et de faune natives. Parmi les îles placées sous la protection de l'Etat, l'île de São Sebastião, la plus grande des îles maritimes du Brésil a plus de 80% de son territoire préservé au sein du Parc régional d'Ilhabela.

Sur le littoral sud, dans la région de la vallée de la rivière Ribeira de Iguape, se trouvent la station écologique Jureia qui occupe une bonne partie de la Serra do Mar totalement préservée et le Parc Régional Alto Ribeiro qui abrite une concentration exceptionnelle de cavernes calcaires parmi les plus belles du pays.

Un autre front sensible, qui fait l'objet de la surveillance du Gouvernement dans le domaine de l'environnement, tient au contrôle et à la surveillance de l'entrée et de la commercialisation du bois dans l'Etat de São Paulo. Cette veille constante sur l'origine du bois découpé fait de l'Etat de São Paulo le premier état non-amazonien à adopter des mesures de cette nature. Par ailleurs, il y a aussi la Politique de Paiement de Services Environnementaux dont l'objectif est d'encourager l'entretien et l'élargissement d'offres de services écosystémiques.

Grâce à ces initiatives, l'Etat de São Paulo, le plus industrialisé du pays, a réussi à augmenter l'espace occupé par sa couverture végétale. São Paulo compte aujourd'hui plus de 4 millions d'hectare de forêts, ce qui correspond à 18% de sa surface. Jusqu'en 2020, son but est d'avoir 20% de son territoire couvert de végétation.

LA TECHNOLOGIE BRÉSILIENNE PERMET À LA MAJORITÉ DES VÉHICULES D'ÊTRE PROPULSÉS À L'ÉTHANOL.



# TOURISME ET CULTURE

L'État de São Paulo est l'État fédéré du Brésil qui envoie et reçoit le plus grand nombre de touristes et qui est responsable de 44% du chiffre d'affaires des activités touristiques du pays. Les facteurs qui attirent les touristes dans cet État sont nombreux : les affaires, les plages, les montagnes, la campagne, les congrès religieux, les événements culturels, sportifs ou de loisirs.

12 millions  
de touristes  
(sur la ville)

622 km  
de plages

90 000  
événements  
par an

Chambres  
42 000  
(sur la ville  
de São Paulo)  
180 000  
(sur tout l'État)

## 0.1 Dynamisme culturel

São Paulo est la capitale culturelle du Brésil. La diversité économique de l'État et les multiples origines ethniques de sa population contribuent à son grand dynamisme culturel. La ville de São Paulo, en synthétisant cette diversité, est le terrain propice et privilégié de nombreuses manifestations culturelles. De grands événements culturels font partie de la routine pauliste, comme, par exemple, la venue des meilleurs orchestres, des opéras, des compagnies de ballets, des expositions et des spectacles. Un grand réseau de petits théâtres, centres culturels, cinémas et de divers autres bâtiments et équipements de culture et de loisirs assurent une programmation très agitée et constante. Le visiteur qui arrive à São Paulo trouve à sa disposition 110 musées, 160 théâtres, 300 salles de cinéma et 93 parcs et espaces verts. La ville de São Paulo abrite également la 2ème plus grande bibliothèque publique du pays : La Bibliothèque Mario de Andrade, fondée en 1925, dont la collection dépasse 3 millions de pièces.

Le Musée d'Art de São Paulo (MASP) et la Pinacothèque de l'État de São Paulo, font partie des meilleurs musées d'art d'Amérique latine. Tandis que le MASP détient la plus importante et éclectique collection d'art européen d'Amérique latine, la Pinacothèque abrite un des plus importants fonds du modernisme brésilien.

Une autre attraction de la ville de São Paulo réside dans la gastronomie qui y est bien représentée par 15.000 restaurants, 20.000 bars et plus de 3.000 boulangeries-pâtisseries. Un des symboles gastronomiques de São Paulo mérite le détour : la pizza servie dans plus de 5.000 établissements. En tout, São Paulo propose presque 100.000 restaurants et autres services d'alimentation et de boissons.

La diversité ethnique et culturelle qui caractérise les habitants de la ville de São Paulo est très visible dans la variété gastronomique qui s'inspire du Brésil mais aussi du monde entier. Sans aucun doute, São Paulo est le plus grand centre de haute gastronomie du pays.

C'est encore sur São Paulo que se tiennent les grands événements d'envergure internationale comme la Biennale Internationale d'Art de São Paulo; la Mostra Internationale de Cinéma; La São Paulo Fashion Week; Le Grand Prix du Brésil de Formule 1 (à Interlagos); Le GP Brésil de Formule Indy; la Virada Cultural - un des plus grands événements culturels du monde avec 1.300 présentations sur 24 heures sans interruption - et la plus grande Parade GLBT du monde. Au cours des prochaines années, l'État de São Paulo recevra d'importantes manifestations sportives telles la Coupe du Monde FIFA Brésil de 2014.

## 0.2 Affaires et événements

Le dynamisme et la diversité de l'économie pauliste ont fait de l'État de São Paulo un centre important de tourisme et d'affaires dans diverses modalités : congrès, conventions, séminaires, foires industrielles, voyages de représentations, achats, etc. Bien que concentrés essentiellement dans la ville de São Paulo, d'autres villes méritent d'être remarquées dans ce sens, et notamment : Campinas, Ribeirão Preto et São José de Rio Preto.

Selon l'Association Internationale de Congrès et de Conventions, la ville de São Paulo est une des 25 villes les plus en vue dans le monde sous cet aspect, et la 3° destination des événements internationaux des Amériques en 2011. Quatre-vingt dix mille événements y sont tenus chaque année, ce qui signifie un événement toute les 06 minutes.

En 2012, la ville de São Paulo a reçu 12 millions de visiteurs parmi lesquels 2 millions en provenance d'autres pays. On estime que les activités touristiques représentent 1,7 millions d'emplois et donnent une recette de l'ordre de 25 milliards. Considérée comme la principale porte d'entrée de touristes étrangers dans le pays, la ville de São Paulo reçoit plus de 50% des vols internationaux destinés au Brésil.

## 0.3 Soleil et plage

La côte de l'État de São Paulo a 622 km de plages qui reçoivent 21 millions de vacanciers par an et plusieurs tronçons préservés entièrement recouverts de Mata Atlântica. Il propose des programmes à ceux qui souhaitent simplement profiter de la nature mais aussi à ceux qui cherchent à pratiquer des sports d'aventure ou encore des visites à tous ceux qui souhaitent connaître les principaux éléments du patrimoine historique pauliste. Sur le Littoral Nord, la beauté des dizaines de plages et de la mer contrastent avec le profil des escarpements montagneux recouverts par la végétation de la Mata Atlântica. Les plages les plus remarquables sont celles de Bertioga, d'Ubatuba, d'Ilhabela et São Sebastião.

L'archipel d'Ilhabela a la réputation d'être le plus bel endroit du littoral brésilien, avec près de 80% de sa surface préservée par le Parc Régional d'Ilhabela. Synonyme de flore exubérante et de faune richement diversifiée, la beauté du local tient aussi aux 39 plages extrêmement diversifiées et aux cascades abondantes.



# COUPE DU MONDE FIFA BRÉSIL 2014

Si le Brésil est le pays du football, São Paulo en est sa capitale qui fut d'ailleurs le siège du premier jeu de la compétition de football au Brésil (en 1895). L'État de São Paulo recevra la partie d'ouverture de la Coupe du Monde FIFA Brésil 2014.



VUE COMPLÈTE DU STADE



VUE PARTIELLE DU STADE

## 0.1 Le Stade

Le stade pauliste de la Coupe 2014 sera l'Arène de São Paulo (nom provisoire donnée au bâtiment en construction à Itaquera), dans la zone Est de la ville de São Paulo. Les travaux ont commencé le 30 mai 2011, et la prévision du constructeur est de terminer sa construction en décembre 2013.

- Propriétaire : Le Sport Club Corinthians Paulista
- Capacité : 60.000 dont 20.000 strapontins escamotables
- Couverture : 63% des places sont à l'abri
- Stationnement couvert : 929 places (système hérité)
- Stationnements non couverts : 1620 places (système hérité)
- Estimation du coût : 820 millions de Réais brésiliens.

## 0.2 Infrastructure

Pour recevoir ce grand événement, l'État de São Paulo s'est engagé dans un ensemble de grands travaux d'amélioration de la région où le stade sera construit, mais aussi se charge de la mobilité urbaine de la capitale pauliste et de sa région métropolitaine. Parmi les principales œuvres qui élèveront le niveau de vie de tous les citoyens, on remarque :

### 1. La ligne 3 - Rouge

Modernisation des 47 compositions et des systèmes de signalisation et contrôle ainsi que des télécommunications.

Investissement de 1,3 milliards de Réais brésiliens

### 2. La ligne 11 - Corail / Express Est

Modernisation des 47 compositions et des systèmes de signalisation et contrôle ainsi que des télécommunications.

Investissement : 1,3 milliards de Réais brésiliens

### 3. Les alentours du stade

Des interventions routières devront améliorer la mobilité autour du stade.

Investissements: 478 millions de Réais brésiliens  
(Convention entre l'État et la ville de São Paulo)

## 0.3 Centres d'entraînement

São Paulo a plusieurs candidats pour servir de centre d'entraînement des équipes (CTS) répartis sur l'ensemble du territoire de l'État. Le potentiel pauliste pour recevoir des équipes internationales venues participer à l'événement tient à la qualité des installations sportives et hôtelières, à l'emplacement, à l'infrastructure de transports, à l'implication du pouvoir public local et à l'initiative privée dans le Projet Coupe.

L'État de São Paulo détient la meilleure offre de Centres d'Entraînement du pays dans le catalogue officiel de la compétition : il s'agit de 26 CTS dans 20 villes, ce qui correspond à 37% du total de l'offre brésilienne.

## 0.4 Musée du Football

Il s'agit du seul musée du monde consacré exclusivement au football sans être rattaché à aucun club de football particulier. C'est aussi le musée de l'histoire du Brésil. Une histoire qui a fait du football une des manifestations culturelles la plus connue du pays. Le football a aidé l'identité brésilienne à se former tout comme la culture brésilienne a contribué à transformer le football. Les vedettes de football que le Brésil a été capable de donner au monde représentent autant la culture brésilienne que les icônes des arts plastiques, de la littérature, du théâtre et de la musique.

Le patrimoine multimédia, l'aspect futuriste des installations et les références aux hauts faits de l'histoire brésilienne du XXe siècle sont les garants d'un séjour de qualité même pour les moins fanatiques de la modalité. Le projet occupe un grand espace sous les gradins du Stade Municipal Paulo Machado de Carvalho (Pacaembu).



[WWW.SAOPAULOGLOBAL.SP.GOV.BR](http://WWW.SAOPAULOGLOBAL.SP.GOV.BR)





*Ce dossier est disponible en allemand, anglais, arabe, espagnol, français, japonais et portugais.*